

การสร้างความเข้มแข็ง อุตสาหกรรม อาหารทะเล (SEAFOOD)

ด้วยวิทยาศาสตร์ เทคโนโลยีและนวัตกรรม (วทน.)



▶ ภายใต้นโยบายและแผน วทน. แห่งชาติ ฉบับที่ 1 (พ.ศ. 2555-2564)
ยุทธศาสตร์เศรษฐกิจ สาขาการแปรรูป



พิมพ์ครั้งที่ 1 กันยายน 2557 จำนวน 1,000 เล่ม
สำนักงานคณะกรรมการนโยบายวิทยาศาสตร์ เทคโนโลยีและนวัตกรรมแห่งชาติ
เลขที่ 319 อาคารจัตุรัสจามจุรี ชั้น 14
ถนนพญาไท แขวงปทุมวัน เขตปทุมวัน กทม. 10330
โทรศัพท์ 02-160-5432 โทรสาร 02-160-5439 กทม.
www.sti.or.th

พิมพ์ที่ บริษัท พรินท์เอเบิล จำกัด
เลขที่ 285 ถนนพัฒนาการ53 แขวงสวนหลวง เขตสวนหลวง กทม 10250
โทรศัพท์ 02-322-5625 โทรสาร 02-322-5625#11

PRINTED BY
PRINTABLE

พื้นที่
เป้าหมาย
**FOOD
INNOVATION
POLICY**

**Food Valley 1
(Northern)**

(อาหารแปรรูป/ผลไม้/
อาหารเพื่อสุขภาพ
อาหารอินทรีย์)

**Food Valley 2
(North Eastern)**

(ข้าวแปรรูป/ผักสด/
อาหารสัตว์/อาหารพื้นเมือง)

**Food Valley 4
(Central)**

(อาหารสำเร็จรูป/
อาหารเพื่อสุขภาพ)

**Food Valley 5
(Eastern)**

ผลไม้ต่างๆ

**Food Valley 3
(Southern)**

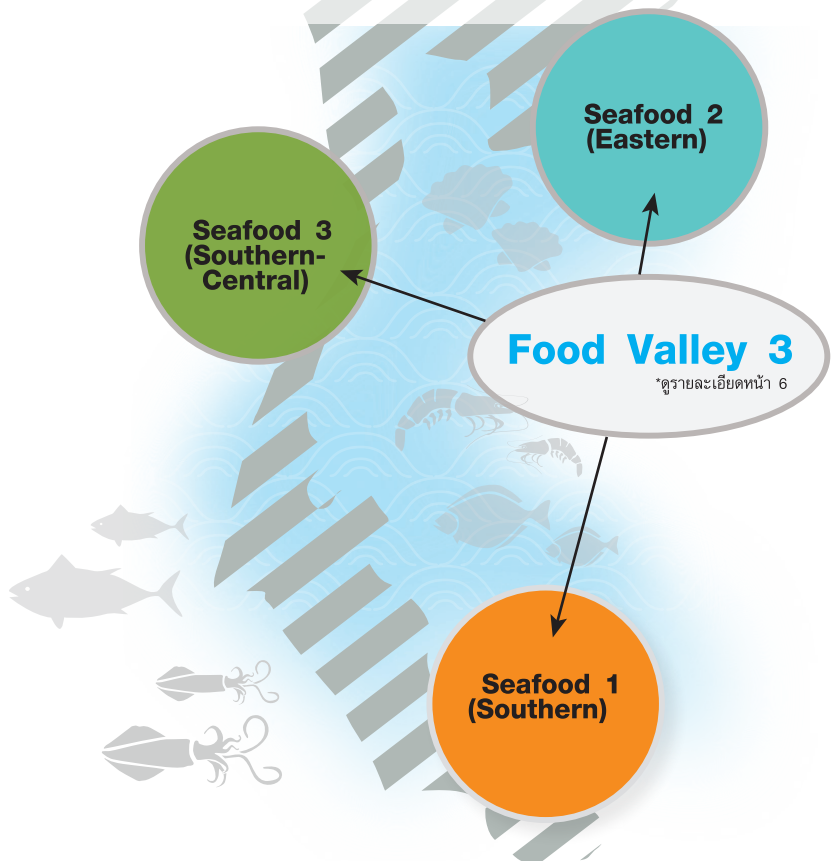
อาหารทะเล/
อาหารอาสา

พื้นที่เป้าหมาย **SEA FOOD INNOVATION POLICY**

จำนวนประชากรของตลาดเพื่อนบ้าน
ที่ไม่ควรมองข้าม

| | |
|---|---------------|
|  ลาว | = 6.7 ล้านคน |
|  เวียดนาม | = 93 ล้านคน |
|  กัมพูชา | = 14.8 ล้านคน |
|  พม่า | = 102 ล้านคน |
|  มาเลเซีย | = 30 ล้านคน |
|  จีนตอนใต้ | = 400 ล้านคน |

รวมกว่า 650 ล้านคน



เป้าหมายของการสร้างความเข้มแข็งอุตสาหกรรมอาหารทะเล ด้วย วทน.

เพื่อยกระดับคุณภาพชีวิตทางเศรษฐกิจและสังคมของผู้ประกอบการ SMEs ตลอดห่วงโซ่อาหาร ด้วย วทน. เพื่อเพิ่มประสิทธิภาพ ผลิตภาพ มูลค่าและขีดความสามารถให้กับอุตสาหกรรมอาหารทะเลแปรรูป เตรียมพร้อมรองรับการเปลี่ยนแปลงที่จะเกิดขึ้น ตลอดจนการสร้างความเป็นอยู่และสมดุลทางด้านเกษตรอาหาร และเกษตรพลังงาน

1 ยกระดับคุณภาพชีวิตทางเศรษฐกิจและสังคมของผู้ประกอบการอาหารทะเลตลอดห่วงโซ่อาหาร ด้วย วทน. (ต้นน้ำ): เกษตรกร ชาวประมง ผู้เพาะเลี้ยง (กลางน้ำ): คนงานในสถานประกอบการ ผู้ประกอบ (ปลายน้ำ): ผู้ส่งออก ผู้ค้าส่ง ผู้ค้าปลีก

2 เพิ่มประสิทธิภาพ ผลิตภาพ มูลค่าและขีดความสามารถให้กับอุตสาหกรรมอาหารทะเลแปรรูป (ครอบคลุม เกษตรต้นน้ำ) ตลอดจนการปรับตัวต่อการเปลี่ยนแปลงและการกีดกันทางการค้า ด้วย วทน. เพื่อรักษาการเป็นฐานการผลิตอาหารที่มีคุณภาพ

3 สร้างความมั่นคงทางด้านอาหารและการบริหารการจัดการทรัพยากรของประเทศระหว่างการผลิตและพัฒนา รองรับ การเปลี่ยนแปลงทางภูมิอากาศ ด้วย วทน.

สารบัญ

CONTENTS

| | | |
|---|--|---|
| 1 | ภาพรวมธุรกิจและอุตสาหกรรมอาหารทะเลไทย | หน้า 4 |
| 2 | สารจากผู้บริหาร | หน้า 5 |
| 3 | แนวทางการสร้างความเข้มแข็งอุตสาหกรรมอาหารทะเลแปรรูปด้วย วนท. | หน้า 6 |
| 4 | ระบบนวัตกรรมอาหารทะเลแปรรูป | หน้า 7 |
| 5 | รูปแบบการทำงานร่วมกันแบบ 3 ประสาน | หน้า 8-9 |
| 6 | ความก้าวหน้าการขับเคลื่อนฯ กรณีภาคใต้ (Sea Food 1) <ul style="list-style-type: none">• แผนที่น่าทางการขับเคลื่อนฯ (ปี 2555-2564)• ปี 2555 การสำรวจข้อมูลพื้นฐาน ปัญหาและ ความต้องการ• ปี 2556 จัดประชุมเชิงปฏิบัติการ• ปี 2557 จัดตั้งคณะทำงาน จัดทำแผนงานขับเคลื่อน และโครงการนำร่อง | หน้า 10-23 หน้า 10-11 หน้า 12 หน้า 13-15 หน้า 16-23 |

ภาพรวมธุรกิจ และอุตสาหกรรมอาหารทะเลไทย



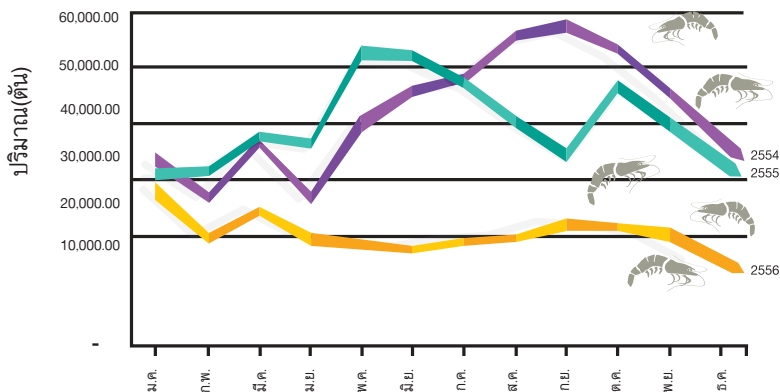
อุตสาหกรรมอาหารทะเลเป็นอุตสาหกรรมเกษตรหนึ่งที่มีความสำคัญอย่างยิ่งทั้งในมิติทางสังคมและมีศักยภาพของประเทศไทย รวมถึงสะท้อนสถานการณ์ด้านความสามารถในการแข่งขันของผลิตภัณฑ์อาหารทะเลในตลาดโลกอีกด้วย

แต่เนื่องจากในปัจจุบัน อุตสาหกรรมอาหารทะเลต้องเผชิญกับอุปสรรค จำนวนมากที่ส่งผลกระทบต่อความสามารถในการแข่งขันและถึงแม้จะเป็นที่ทราบกันว่า นวัตกรรมทางด้านเทคโนโลยีและกลไกของภาคธุรกิจมีส่วนช่วยในการพัฒนาอุตสาหกรรม รวมถึงสถาบันและองค์กรต่างๆ ในประเทศต่างๆ มีทั้งความเข้มแข็งในด้านการดำเนินการวิจัยและความพร้อมที่จะเป็นตัวกลางกระตุ้นเพื่อให้เกิดการเชื่อมโยงและถ่ายทอดนวัตกรรม แต่ยังคงเผชิญกับความจริงที่ว่า ปัจจุบันศักยภาพดังกล่าวยังไม่ก่อให้เกิดการพัฒนาและการใช้นวัตกรรมเพื่อเพิ่มขีดความสามารถในการแข่งขันของอุตสาหกรรมอาหารทะเลได้เท่าที่ควร ดังนั้นเรื่องของระบบการ

บริหารจัดการนวัตกรรมจึงเป็นเรื่องจำเป็นสำหรับอุตสาหกรรมดังกล่าว อีกทั้งในภาคการผลิตและการส่งออกยังไม่สามารถเชื่อมโยงกันได้ เนื่องจากที่ผ่านมายังขาดกระบวนการเชื่อมโยงระหว่างแผนการผลิตและแผนการส่งออกระดับประเทศ ปัญหาเช่นนี้ ส่งผลให้การจัดการด้านอุปสงค์และอุปทาน (demand and supply) ของอาหารทะเลในอุตสาหกรรม บางช่วงไม่สอดคล้องกับสภาวะการส่งออกและการตลาด ทำให้ภาพรวมของอุตสาหกรรมอาหารทะเลไทยมีความเสี่ยงและต้นทุนการบริหารจัดการเพื่อผลิตและส่งออกเพิ่มสูงขึ้น สถานการณ์การส่งออกอาหารทะเลแปรรูปของไทย ในปี 2556 มีแนวโน้มลดลงจากปัจจัยหลายด้าน โดยเฉพาะอย่างยิ่งโรคระบาด จากกราฟจะเห็นได้ว่าเกิดโรคระบาด EMS ทำให้ผลผลิตกุ้งของไทยในปี

2556 ลดลงเป็นอันมาก ซึ่งสวนทางกับที่ปริมาณการบริโภคอาหารทะเลแปรรูปยังคงมีมากขึ้นเรื่อยๆ ซึ่งปัญหาดังกล่าวหากไม่ได้รับการแก้ไขปัญหาอย่างทันการณ์ อาจส่งผลกระทบต่อการแข่งขันของอุตสาหกรรมต่อเนื่องอื่นๆ ดังนั้น จึงจำเป็นต้องวิเคราะห์ปัจจัยแวดล้อม ทั้งภายในและภายนอก เช่น การศึกษาตลาด การวิเคราะห์จุดอ่อน จุดแข็ง โอกาส และขีดความสามารถในการแข่งขันของอุตสาหกรรมอาหารทะเลของไทย เพื่อให้เกิดการนำเทคโนโลยีและนวัตกรรมในการพัฒนาขีดความสามารถในการผลิตและสร้างมูลค่าเพิ่มและสนองความต้องการตลาดส่งออก กลุ่มระดับบน รวมถึงการพัฒนามาตรฐานความปลอดภัยระดับสากล (Food Safety) และสร้างความมั่นคงให้กับอาหารทะเลแปรรูปในประเทศ (Food Security)

ผลผลิตกุ้งขาว ปี 2554-2556



โรค EMS โรคตัวแดงดวงขาวและโรคอื่นๆ ซึ่งเป็นโรคระบาดที่มีอัตราการตายสูงส่งผลกระทบต่อการผลิตกุ้งขาวของไทย แต่ปี 2554 เป็นต้นมา โดยประสบปัญหานักกักในปี 2556 2557

MESSAGE



**ดร.พิเชฐ ตุงศากร์
เลขาธิการ สวกน.**

สารจากผู้บริหาร

อุตสาหกรรมอาหารแปรรูปเป็นอุตสาหกรรมหลักในการส่งออกต้นทุนทรัพยากรพื้นฐานของประเทศ (ภาคเกษตร ปศุสัตว์ และประมง) และยังสามารถเพิ่มศักยภาพการแข่งขันได้อีกมาก โดยเฉพาะในกลุ่มประเทศ ASEAN ซึ่งการดำเนินงานตลอดห่วงโซ่อุปทานในปัจจุบัน มีหน่วยงานที่เกี่ยวข้อง มากกว่า 11 กระทรวง 30 หน่วยงาน และกฎหมายที่เกี่ยวข้อง มากกว่า 30 ฉบับ อย่างไรก็ตาม ยังคงขาดการทำงานเชื่อมโยงและมีเป้าหมายในการบริหารจัดการในด้านนโยบายและการลงทุนเพื่อสนับสนุนอุตสาหกรรมอาหารแปรรูปโดยการใช้ วทน. เป็นเครื่องมือสนับสนุนอย่างชัดเจน ดังนั้น สวกน. หวังเป็นอย่างยิ่งว่าจะเป็นส่วนงานที่เข้าไปร่วมประสาน และกำหนดแนวทางร่วมกับหน่วยงานที่เกี่ยวข้องที่มีอยู่มากมายในขณะนี้เพื่อให้สามารถทำงานบูรณาการได้อย่างเต็มที่ รวมไปถึงสามารถพัฒนาโครงการเชื่อมโยงขยายผลในระดับนโยบายทั้งส่วนกลางและพื้นที่



**ดร.สมชาย จิตรัตนา
รองเลขาธิการ สวกน.**

สำหรับอาหารทะเลนั้น ประเทศไทยถือว่าเป็นประเทศที่ส่งออกผลิตภัณฑ์อาหารทะเลทั้งรูปแบบสด เช่นเชิงและแปรรูปไปยังทั่วโลก โดยการนำงานวิทยาศาสตร์เทคโนโลยีและนวัตกรรมไปช่วยยกระดับอุตสาหกรรมและธุรกิจอาหารทะเลนั้น จะมุ่งเน้นไปการสร้างการแข่งขันในกลุ่มจังหวัดที่มีศักยภาพในด้านอาหารทะเล ทั้ง 3 โซน ครอบคลุมตลอดชายฝั่งทะเลของประเทศไทย ประกอบไปด้วย ภาคใต้ ภาคกลางตอนล่าง ไปจนถึงภาคตะวันออก โดย สวกน. และพันธมิตร ได้เริ่มต้นการขับเคลื่อนในพื้นที่ภาคใต้เป็นโซนแรก เนื่องจากมีทีมงานด้าน วทน. ที่มีศักยภาพ รวมไปถึงมีองค์ความรู้ ทั้งในงานวิจัยและการถ่ายทอดเทคโนโลยี มีการสร้างนวัตกรรม และมีโครงสร้างพื้นฐานที่มีประสิทธิภาพ ในระยะต่อไปจึงขยายผลเชื่อมโยงเครือข่ายพื้นที่อื่นๆ เพื่อสนับสนุนให้อุตสาหกรรมอาหารทะเลแปรรูป เป็นอุตสาหกรรมหลักของประเทศต่อไป

แนวทางการสร้างความเข้มแข็งอุตสาหกรรมอาหารทะเลแปรรูปด้วย วนัน. (Food Valley 3)

แนวทางการสร้างความเข้มแข็งในกลุ่ม Food Valley 3 ซึ่งประกอบด้วย Seafood 1 ,2 และ 3 จะมุ่งเน้นในการพัฒนาหลัก และสร้างเครือข่ายการทำงานร่วมกันระหว่างรัฐบาล - มหาวิทยาลัย/สถาบันวิจัย-เอกชน และภาคสังคม บนฐานของวิทยาศาสตร์ เทคโนโลยีและนวัตกรรม ซึ่งประกอบด้วยงานวิจัยและพัฒนา งานถ่ายทอดเทคโนโลยี การสร้างนวัตกรรม การนำไปใช้ในเชิงพาณิชย์ การพัฒนากำลังคน เพื่อตอบสนองความต้องการของตลาดและการแก้ปัญหาการขาดแคลนแรงงานที่มีคุณภาพ รวมถึงการส่งเสริมการพัฒนาโครงสร้างพื้นฐานและปัจจัยอื่นต่างๆ ในกลุ่มห่วงโซ่อาหารทะเล โดยแบ่งเป็น 4 ระยะ

ระยะที่ 3 ปี 2559-2561

เชื่อมโยงการทำงานร่วมกันระหว่างเครือข่ายแต่ละพื้นที่ พัฒนาโครงการนำร่องเชื่อมโยงเครือข่ายระหว่างพื้นที่ เพื่อพัฒนาสู่แผนงานระดับประเทศ เชื่อมโยงความร่วมมือกับต่างประเทศ

ระยะที่ 4 ปี 2562-2564

ขับเคลื่อนแผนงานอาหารทะเลแปรรูปในภาพรวม และในพื้นที่ ติดตามและประเมินผลแผนปฏิบัติการอาหารทะเลแปรรูปของประเทศ ต่อไป

1

ระยะที่ 1 ปี 2555

สำรวจความต้องการ เตรียมความพร้อมทีมงาน วิเคราะห์ข้อมูลพื้นฐาน

2

ระยะที่ 2 ปี 2556-2558

สร้างเครือข่ายให้เห็นภาพร่วมกัน ในพื้นที่เป้าหมาย พัฒนาโครงการนำร่องแต่ละพื้นที่ เพื่อสร้างกลไกการทำงานร่วมกัน

ภาคใต้ SEA FOOD 1

- ปี 56 กำหนดพื้นที่เป้าหมาย เน้น สงขลา และจังหวัดใกล้เคียง
- ปี 56 สำรวจความต้องการในพื้นที่ ข้อเสนอแนะในเชิงนโยบายระดับพื้นที่
- ปี 57 ตั้งคณะทำงานระดับพื้นที่ พัฒนาโครงการนำร่องขับเคลื่อนโครงการนำร่อง
- ปี 58 ขยายผลโครงการนำร่องไปยังพื้นที่ภาคใต้ส่วนอื่นๆ พัฒนาโครงการอื่นๆ เพิ่มเติม

ภาคตะวันออก SEA FOOD 2

- ปี 57 กำหนดพื้นที่เป้าหมาย เน้น ระยอง จันทบุรี ตราด
- ปี 57 เชื่อมโยงความต้องการร่วมใน 3 จังหวัดที่มีศักยภาพ พัฒนาข้อเสนอแนะเชิงนโยบาย พัฒนาโครงการนำร่อง เสนอเข้าสู่คณะทำงานที่มีอยู่ในพื้นที่
- ปี 58 ขับเคลื่อนโครงการนำร่อง และขยายผลให้ครอบคลุมทั้ง 3 จังหวัดที่มีศักยภาพ

ภาคกลางตอนล่าง SEA FOOD 3

- ปี 58 กำหนดพื้นที่เป้าหมาย เน้น สมุทรสาคร สมุทรสงคราม เพชรบุรี ประจวบคีรีขันธ์
- ปี 58 สำรวจความต้องการภาคเอกชน ในกลุ่มอาหารทะเล พัฒนาข้อเสนอแนะเชิงนโยบาย

SEA FOOD INNOVATION SYSTEMS

ระบบนวัตกรรมอาหารทะเลแปรรูป



- มหาวิทยาลัย
- สถาบันวิจัย
- สถาบันฝึกอบรม
- สถาบันอาหาร
- สมาคม

การมีส่วนร่วมจากภาคสังคม



- ชาวประมง/ พืชทางวัตถุดิบ
- ผู้แปรรูปเบื้องต้น
- ผู้พัฒนาผลิตภัณฑ์
- ผู้ค้าส่ง/ปลีก



- ลูกค้าต่างประเทศ
- ลูกค้าในประเทศ



GAP, GMP, HACCP,
Q mark, CODEX
HALAL, FOOD SAFETY

- ก.เกษตร
- ก.อุตสาหกรรม
- ก.วิทยาศาสตร์
- บีโอไอ
- สวท.
- ก.พาณิชย์
- ก.สาธารณสุข
- ก.มหาดไทย
- สศช.
- สำนักงานประมง

TRIPLE HELIX



รูปแบบการทำงานแบบ 3 ประสาน

คือ รูปแบบการทำงานร่วมกันระหว่าง 3 ภาคส่วน ซึ่งประกอบด้วย ภาครัฐ ภาคเอกชน ภาคการศึกษา ที่สามารถทำงานกันได้อย่างลงตัวผสมผสาน แนบแน่น และเสริมสร้างซึ่งกันและกัน (Triple Helix Model)

โดยมี สวทช. และเครือข่ายต่างๆ ช่วยเชื่อมประสานผู้ที่ส่วนเกี่ยวข้องสำคัญ ทั้ง 3 ภาคส่วน ดังนี้

1 กำหนดที่ กำหนดนโยบายและมาตรการส่งเสริมงานด้านวทช. เพื่อเป็นประโยชน์ต่อภาคการศึกษาและภาคธุรกิจ

หน่วยงานภาครัฐ



กระทรวงเกษตรและสหกรณ์

กรมประมง ถ่ายทอดเทคโนโลยีการผลิตโดยการใช้งานวิจัยและพัฒนา เพื่อเพิ่มประสิทธิภาพของการเลี้ยงสัตว์น้ำ

กรมส่งเสริมสหกรณ์

ใช้ระบบสหกรณ์เป็นเครื่องมือในการทำข้อตกลง “รวมกันผลิต” “รวมกันซื้อปัจจัยการผลิต” และ “รวมกันขายผลผลิต”



กระทรวงอุตสาหกรรม

เป็นหน่วยงานที่สำคัญที่ดูแลอุตสาหกรรมอาหารทะเลโดยตรง โดยเฉพาะสถาบันอาหาร กรมส่งเสริมอุตสาหกรรม กรมโรงงานอุตสาหกรรม

กระทรวงพาณิชย์

เป็นหน่วยงานสำคัญในการค้าทั้งภายในและต่างประเทศ โดยเฉพาะ

กรมการค้าภายใน

กำกับดูแลกลไกด้านการการค้าภายในประเทศ กำหนดราคากลางของผลิตภัณฑ์อาหารทะเลของประเทศ

กรมส่งเสริมการค้าระหว่างประเทศ

สนับสนุนส่งเสริมการทำธุรกิจและการค้าอาหารทะเลสู่ต่างประเทศ



คณะกรรมการนโยบายและมาตรการช่วยเหลือเกษตรกร (คชก.)

สนับสนุนมาตรการชดเชยภาระดอกเบี้ยของเกษตรกรที่รวมตัวกันจัดตั้งเป็นสหกรณ์ผ่าน ธกส.



กระทรวงวิทยาศาสตร์และเทคโนโลยี

เป็นหน่วยงานสนับสนุนทุกภาคส่วนในการนำองค์ความรู้ทางวิทยาศาสตร์ เทคโนโลยี และนวัตกรรมไปใช้ประโยชน์ โดยเฉพาะสามารถนำไปต่อยอดสู่การทำธุรกิจภาคเอกชน โดยมีหน่วยงานในกำกับที่สำคัญที่เกี่ยวข้องกับอาหารทะเล ได้แก่ สวทช. สนช. วว. วศ. เป็นต้น

2

ทำหน้าที่ ร่วมพัฒนางาน
วทน. สู่การต่อยอดธุรกิจและ
อุตสาหกรรมโดยตรง

องค์กรเอกชน



สมาคมผู้ผลิตอาหาร สัตว์ไทย

สนับสนุนให้สหกรณ์สามารถ
ทำสัญญาจัดซื้อปัจจัย
การผลิตที่มีคุณภาพในราคา
ส่วนลดพิเศษ เพื่อให้
ต้นทุนลดลง

สภาอุตสาหกรรมแห่งประเทศไทย /สภาหอการค้าแห่งประเทศไทย

เป็นหน่วยงานที่ดูแลเครือข่ายสมาชิก
ผู้ประกอบการในกลุ่มอาหาร
โดยเฉพาะกลุ่มอาหารทะเล
ซึ่งถือว่าเป็นผู้ได้รับประโยชน์
โดยตรง รวมถึงเป็นหน่วยงาน
ที่มีส่วนสำคัญในการดำเนินงาน
วทน. ทั้งจากภาคการศึกษา
ภาครัฐ หรือแม้แต่ภาคเอกชนด้วย
กันเอง ไปต่อยอดทางธุรกิจ



3

ทำหน้าที่ สร้างองค์ความรู้
ผลิตบุคลากร พัฒนาผลงาน
วิจัยที่มีนวัตกรรมสูง

ภาคการศึกษา



ศูนย์ความเป็นเลิศ เฉพาะทาง

เช่น ศูนย์พัฒนา
อุตสาหกรรมเกษตรเพื่อ
การส่งออก (ADCET)
ม.สงขลานครินทร์



มหาวิทยาลัยและ สถาบันการศึกษาต่างๆ

โดยเฉพาะที่อยู่ในพื้นที่ติด
ชายฝั่งทะเล เช่น
มหาวิทยาลัยสงขลานครินทร์
มหาวิทยาลัยวลัยลักษณ์
มหาวิทยาลัยเกษตรศาสตร์
วิทยาลัยเซต ชุมพร
มหาวิทยาลัยทักษิณ
มหาวิทยาลัยบูรพา
มหาวิทยาลัยราชภัฏ
รำไพพรรณี



อุทยานวิทยาศาสตร์

เป็นหน่วยงานสำคัญทั้ง
ในส่วนกลาง และส่วน
พื้นที่ ในการเชื่อมโยงงาน
วทน. จากทั้งภาครัฐ
ภาคการศึกษา ไปสู่
องค์กรเอกชน รวมถึง
เป็นศูนย์บ่มเพาะ ที่เลี้ยง
และที่ปรึกษาแบบครบ
วงจรให้กับผู้ประกอบการ
ในธุรกิจอาหารทะเล



สถาบันการเงิน

สนับสนุนให้สหกรณ์ดำเนินการ
เปลี่ยนเอกสารในการขายสินค้า
ไปเป็นเงินสดโดยขบวนการ
Securitization ซึ่งจะเป็นใน
ลักษณะของ CBD (Cheque
Billing Discount)



สมาคมอาหารแช่เยือกแข็งไทย

สนับสนุนให้สมาชิกซึ่งเป็น
ผู้ส่งออกอาหารทะเล ประมาณ
การความต้องการล่วงหน้า
เพื่อวางแผนการผลิต
รวมถึงกระบวนการจัดทำเกษตร
พันธะสัญญากับสหกรณ์
ที่มีประสิทธิภาพ

ความก้าวหน้าการ
ขับเคลื่อนธุรกิจและ
อุตสาหกรรมอาหารทะเล
ด้วย วทน. 

SEA FOOD 1 ภาคใต้

TIMELINE

จัดสัมมนาเชิงปฏิบัติการ
ร่วมรัฐ มหาวิทยาลัย
และเอกชนจูงใจข้อเสนอแนะ
ในการขับเคลื่อน

ระยะ 1

ปี 55



ปี 56



สำรวจความ
ต้องการของ
ผู้ประกอบการ
โดยทีม iTAP*

แผนที่นำทางการสร้างความเข้มแข็งอุตสาหกรรมอาหารทะเลด้วย วนท. (พ.ศ. 2555-2564)

ขับเคลื่อนโครงการตามยุทธศาสตร์
ไทยแลนด์ ฟู้ด วัลเลย์/จังหวัด/
กลุ่มจังหวัด
ขยายผลโครงการ เชื่อมโยงไปยัง
จังหวัดอื่นๆ

พัฒนาโครงการเชื่อมโยง
พื้นที่ต่างๆ เพื่อพัฒนา
เป็นโครงการระดับประเทศ

เชื่อมโยงเครือข่าย/
สร้างความร่วมมือ
กับต่างประเทศ

ขับเคลื่อนแผนงาน/
โครงการในภาพรวม

ระยะ 2

ระยะ 3

ระยะ 4

ปี 57

ปี 58

ปี 59

ปี 60

ปี 61

ปี 62

ปี 63

ปี 64

จัดตั้งคณะทำงาน

จัดทำโครงการนำร่อง

นำเสนอโครงการเข้าสู่ยุทธศาสตร์
TFV* และยุทธศาสตร์จังหวัด
และกลุ่มจังหวัด

ติดตามและประเมินผล
แผนปฏิบัติการ
อาหารทะเลแปรรูป
ของประเทศต่อไป

*ITAP โครงการสนับสนุนการพัฒนาเทคโนโลยีของอุตสาหกรรมไทย

*TFV คณะกรรมการโครงการไทยแลนด์ ฟู้ด วัลเลย์ (THAILAND)

SURVEY

การขยับเคลื่อน ที่ผ่านมา



ปี 55

รายชื่อบริษัทที่ทำการสำรวจ

บริษัท ไทยยูเนี่ยน ซีฟู้ดส์ จำกัด
บริษัท ฌองส์ซีฟู้ดส์ จำกัด
บริษัท ไทยอินเตอร์ ฟิชเชอริเตรดดิ้ง จำกัด
บริษัท เอส เอส โฟรสด์ซีฟู้ดส์ จำกัด
บริษัท ฟอว์จูนโฟรสด์ซีฟู้ดส์ จำกัด
บริษัท เทพพิทักษ์ซีฟู้ดส์ จำกัด
บริษัท เอ็นเค ซีเฟรช จำกัด
บริษัท โซตว้ตมน้่อุตสาหกรรมการผลิต จำกัด
สหกรณ์ผู้เพาะเลี้ยงสัตว์น้ำสองทะเล

ในปี 2555 เป็นจุดเริ่มต้นแห่งการศึกษาข้อมูลของภาคส่วนต่างๆ ทั้งภาครัฐบาล เอกชน และสถาบันการศึกษา เพื่อสร้างความเชื่อมโยงในการทำงาน. มาใช้พัฒนาอุตสาหกรรมอาหารทะเลแปรรูป โดยเริ่มจากการสร้างเครือข่าย ซึ่งเป็นความร่วมมือในภาครัฐและภาคการศึกษา รวมถึงได้เข้าพบผู้ประกอบการ เพื่อทำการสำรวจปัญหาในพื้นที่

เดือนกันยายน 2555 ทางทีมที่ปรึกษา iTAP ทำการสำรวจความต้องการของผู้ประกอบการ โดยการจัดประชุมหารือร่วมกัน ทำให้ได้ทราบถึงสภาพปัญหาและอุปสรรคทางด้าน วน. ที่ผู้ประกอบการกำลังประสบอยู่ โดยมีผลสำรวจ ดังต่อไปนี้

สภาพปัญหาจากปัจจัยภายใน

1

ด้านการพัฒนา
เครื่องจักร
ทดแทนการ
ขาดแคลน
แรงงาน

2

ด้านการหา
วัตถุดิบ
ทดแทน

3

ด้านพลังงาน

4

ด้านการพัฒนา
ผลิตภัณฑ์และ
การนำเศษเหลือ
มาใช้ประโยชน์

สภาพปัญหาจากปัจจัยภายนอก

1

ต้นทุนการ
ผลิต

2

กฎหมาย
ข้อบังคับ
ความปลอดภัย
ความช่วยเหลือ
ของภาครัฐ

WORKSHOP

ภายหลังจากการสำรวจสภาพปัญหาและความต้องการของผู้ประกอบการสวน. และเครือข่ายพันธมิตร ได้ร่วมจัดสัมมนาเชิงปฏิบัติการ เพื่อหารือแนวทางในการยกระดับอุตสาหกรรมอาหารทะเลแปรรูปขึ้น

ณ โรงแรมโนโวเทล เซ็นทารา ท่าดีใหญ่ ถนนเล่านานุสรณ์ อำเภอท่าดีใหญ่ จังหวัดสงขลา วันที่ 8 พฤศจิกายน 2555

ปี 56



บทสรุปจาก การจัดสัมมนา เชิงปฏิบัติการ

• ตั๋ว

1

พัฒนาคุณภาพวัตถุดิบ และลดต้นทุนการจับและการผลิตในการเลี้ยงสัตว์น้ำ รวมถึงระบบการจัดการฟาร์มให้ได้มาตรฐานความปลอดภัย สำหรับผู้ประกอบการ SMEs ในขณะที่การจัดการฟาร์มขนาดใหญ่ จะมุ่งเน้นในเรื่องการบริหารจัดการของเสีย และการขนส่ง



2

พัฒนาอุปกรณ์เครื่องมือจับสัตว์น้ำ และชีวเคมี ที่ใช้ในการเพาะเลี้ยง และการป้องกันโรคสำหรับผู้ประกอบการ SMEs



3

ดำเนินการจัดทำเครื่องมือและระบบตรวจสอบสารเจือปนและเชื้อโรคในสัตว์ทะเลหน้าฟาร์ม

4

ลดต้นทุนและเพิ่มคุณภาพในการจัดเก็บขั้นต้น เช่น การแช่แข็ง การรักษาความชื้น



● กลางน้ำ

1

พัฒนาระบบการแปรรูป
ขั้นต้นและขั้นกลางตาม
มาตรฐานอาหาร
ทะเลปลอดภัย
โดยต้นทุนการผลิตยัง
อยู่ในขั้นที่แข่งขันได้

2

พัฒนาระบบการจัดการ
โลจิสติกส์ระดับชุมชน
ให้มีคุณภาพและ
มีต้นทุนต่อรายที่ต่ำ

3

ขยายการผลิตเพื่อ
ตอบโจทย์กลุ่ม
Niche Market
ที่มีศักยภาพ
เช่น อุตสาหกรรม
อาหารสุนัข หรือแมว

พลสรุป ข้อเสนอแนะ และความต้องการ จากผู้ประกอบการ

- ศูนย์ฐานข้อมูลสำหรับ
อุตสาหกรรม
- ศูนย์ประสานงานและ
การกระจายข้อมูล
- ภาครัฐกำกับการศึกษาข้อมูล
พื้นฐานทางด้านการ
ตลาดต่างๆ
- การจัดหลักสูตรการอบรม

● ปลายน้ำ

1

ศึกษาค้นและพัฒนาระบบ
การตรวจสอบคุณภาพ
ย้อนกลับทั้งห่วงโซ่
คุณค่า

2

สร้างนวัตกรรมและ
เพิ่มมูลค่า ต่อยอด
ผลิตภัณฑ์ให้เป็นสินค้า
พร้อมปรุง
และพร้อมรับประทาน

3

รักษาคุณภาพ
ความสด ปลอดภัย
รวมถึง การออกแบบ
ผลิตภัณฑ์อาหารทะเล
แปรรูปให้มีความ
น่าสนใจและแปลกใหม่

กิจกรรม เสริมสร้างความเข้มแข็ง และพัฒนาศักยภาพ ของผู้ประกอบการ อาหารทะเล

นอกจากได้ข้อเสนอแนะแล้ว ที่ประชุมยังมีมติในการพัฒนากิจกรรม วทน. เพื่อส่งเสริมให้กับผู้ประกอบการ โดยประกอบด้วย

- 1 พัฒนาระบบสารสนเทศ (IT) สำหรับจัดทำฐานข้อมูล เครือข่ายอาหารทะเลทั้งต้นน้ำ กลางน้ำ และปลายน้ำ ตลอดจนสายห่วงโซ่อุปทานของอุตสาหกรรมอาหารทะเล
- 2 พัฒนาศักยภาพและความพร้อมของสหกรณ์ผู้เลี้ยงสัตว์น้ำทะเล
- 3 พัฒนาเทคโนโลยีการผลิตสัตว์น้ำทะเล การเก็บเกี่ยว ผลผลิต และการขนส่ง ให้แก่ผู้ประกอบการที่เข้าร่วมโครงการเพื่อให้ ผู้ประกอบการสามารถลดต้นทุนในการผลิต /เพาะเลี้ยง ลดการสูญเสียในการเก็บเกี่ยวผลผลิต รักษาคุณภาพสัตว์น้ำหลังการเก็บเกี่ยว ลดต้นทุนในการขนส่ง ผลิตสินค้าอย่างมีมาตรฐาน และสามารถผลิตอาหารทะเลแปรรูปที่มีคุณภาพเพื่อการส่งออกอย่างยั่งยืน
- 4 พัฒนาศักยภาพบุคลากรของเครือข่าย โดยได้รับการสนับสนุนผู้เชี่ยวชาญจากหน่วยงานภาครัฐ เช่น นักวิชาการประมง เจ้าหน้าที่ตรวจสอบมาตรฐานการผลิต (QC) เจ้าหน้าที่การเงินและบัญชี เจ้าหน้าที่ปฏิบัติงาน IT และระบบฐานข้อมูล เป็นต้น

IMPLEMENTAT

ปี 57



จากข้อเสนอแนะ ปี 2556 ที่ผ่านมา
จึงได้เป็นแนวทางการดำเนินการขับเคลื่อน
อุตสาหกรรมอาหารทะเลแปรรูป
ในพื้นที่ภาคใต้ ประจำปี 2557
ดังต่อไปนี้

คณะกรรมการ



1



2



3



4



5



6



7



8



9



10



11



12

- 1 จัดตั้งคณะทำงานฯ
- 2 จัดทำแผนปฏิบัติการขับเคลื่อน
อุตสาหกรรมอาหารทะเลแปรรูป ภาคใต้
ด้วย วทน. (2557-2560)
- 3 นำเสนอโครงการเข้าสู่ยุทธศาสตร์ TFV
และยุทธศาสตร์จังหวัดและกลุ่มจังหวัด
- 4 ขับเคลื่อนโครงการนำร่อง

1 คณะทำงานบูรณาการ ขับเคลื่อน วทน. สาขาอาหารทะเลแปรรูป ในพื้นที่ภาคใต้

ประธานคณะทำงาน

- 1 นายสมชาย จิตรรัตนนา
(รองเลขาธิการ สำนักงานคณะกรรมการนโยบายวิทยาศาสตร์
เทคโนโลยีและนวัตกรรมแห่งชาติ)

ที่ปรึกษา

- 2 นางสาวอัจฉรา วงศ์แสงจันทร์
(รองปลัดกระทรวงวิทยาศาสตร์และเทคโนโลยี)

คณะกรรมการ

- 3 ผู้อำนวยการสำนักวิจัยและพัฒนา
มหาวิทยาลัยสงขลานครินทร์หรือผู้แทน
- 4 ผู้อำนวยการโครงการอุทยานวิทยาศาสตร์ภาคใต้
มหาวิทยาลัยวลัยลักษณ์หรือผู้แทน
- 5 หัวหน้าสำนักงานจังหวัดสงขลาหรือผู้แทน
- 6 ผู้อำนวยการวิทยาลัยตติสสุลาลัย จังหวัดสงขลาหรือผู้แทน
- 7 ผู้อำนวยการสถาบันวิจัยการเพาะเลี้ยงสัตว์น้ำชายฝั่ง จังหวัดสงขลาหรือผู้แทน
- 8 ประมงจังหวัดสงขลาหรือผู้แทน
- 9 อุตสาหกรรมจังหวัดสงขลาหรือผู้แทน
- 10 ผู้แทนสภาอุตสาหกรรมจังหวัดสงขลา

เลขานุการร่วม

- 11 ผู้อำนวยการศูนย์ประสานงานกระทรวงวิทยาศาสตร์และเทคโนโลยี
ประจำภูมิภาค ภาคใต้
- 12 นายก่อศักดิ์ ไทวรรณวัฒน์
นักวิจัยนโยบายอาวุโส สวทน.

ION

บทบาทและหน้าที่ ของคณะกรรมการ

1

ศึกษาและจัดทำ
ข้อเสนอแนะ
เชิงนโยบาย

2

ให้คำแนะนำและ
เสนอแนะแผนงาน
โครงการเชิงบูรณา
การระหว่าง
หน่วยงานต่างๆ

3

ประสานงาน
และร่วมดำเนิน
กิจกรรม วทน.

4

รายงานผลการดำเนินการ
ต่อคณะกรรมการใน
ส่วนกลาง ระดับ
กระทรวง/คณะกรรมการ
ในระดับพื้นที่
เช่น ยุทธศาสตร์กลุ่ม
จังหวัด/จังหวัด

5

เสนอแนะและประสาน
หน่วยงานปฏิบัติที่เกี่ยวข้อง
ในการประชุมระดมความ
คิดเห็น พัฒนาโครงการ
ร่วมกัน เชื่อมโยงงานกับ
เครือข่ายในพื้นที่อื่นๆ

ประชุมคณะกรรมการ อาหารทะเลภาคใต้



IMPLEMENTATION

2

แผนงานการสร้าง ความเข้มแข็ง อุตสาหกรรม อาหารทะเลภาคใต้ ด้วย วทน.

(2557-2560)

ภายใต้นโยบายและแผนวิทยาศาสตร์ เทคโนโลยี
และนวัตกรรมแห่งชาติ

วิสัยทัศน์

การปฏิสัมพันธ์ทางระบบ วทน. เพื่อความสามารถ
ในการแข่งขันและการเติบโตอย่างยั่งยืนของ
อุตสาหกรรมอาหารทะเลแปรรูปของภาคใต้
ซึ่งประกอบไปด้วย 2 กลยุทธ์ดังต่อไปนี้

กลยุทธ์ที่ 1 การสร้างความเข้ม แข็งแก่ระบบนวัตกรรม ในอุตสาหกรรมอาหาร ทะเลภาคใต้

มีแนวทางในกิจกรรมดังต่อไปนี้

1. ตั้งคณะทำงานเพื่อรักษาเสถียรภาพ
อุตสาหกรรมอาหารทะเลแปรรูป ด้วย
ระบบเครือข่ายแบบกลุ่มเพื่อบริหารจัดการ
Supply chain แสดงความเชื่อมโยงของ
กลุ่มเป้าหมายและหน่วยงานที่รับผิดชอบ
ในการดำเนินการของโครงการ โดยมี
วัตถุประสงค์ในการแต่งตั้งดังนี้

1.1 เพื่อเสริมสร้างความเข้มแข็งของ
กลุ่มเกษตรกรและพัฒนาศักยภาพการ
บริหารจัดการของสหกรณ์ ซึ่งเป็นสถาบัน
เกษตรกรผู้เลี้ยงสัตว์น้ำทะเล โดยใช้กลไก
ของระบบสหกรณ์ “รวมกันผลิต” “รวม
กันซื้อปัจจัยการผลิต” และ “รวมกันขาย
ผลผลิต”

1.2 เพื่อแก้ไขปัญหาเสถียรภาพของราคา
สัตว์น้ำทะเลอย่างยั่งยืน โดยการทำ
สัญญาซื้อขายผลผลิตล่วงหน้า
“เกษตรพันธสัญญา”

1.3 เพื่อรักษาระดับความสมดุลของ
ปริมาณผลผลิตสัตว์น้ำทะเลของเกษตรกร
ให้สอดคล้องกับปริมาณความต้องการของ
ภาคส่งออก

2. ส่งเสริมปฏิสัมพันธ์ระหว่างหน่วย
ประสานงานทาง วทน.

3. การสร้างช่องทางให้เกิดความเชื่อมโยง
และปฏิสัมพันธ์ทางนวัตกรรม

4. จัดทำแผนลงทุนในการพัฒนา วทน.
ต่อการพัฒนาอุตสาหกรรมอาหารทะเล
แปรรูปในภาคใต้ ด้วย วทน.

กลยุทธ์ที่ 2 สนับสนุนการทำวิจัยร่วม ระหว่างนักวิจัย และผู้ใช้ วทน.

- เริ่มใช้กลไก iTAP และคลินิกเทคโนโลยีในการจับคู่ ซึ่งเป็นการ
ดำเนินการรวมระหว่างผู้ผลิตและผู้ใช้ วทน. ที่มีความต้องการและ
ความมุ่งมั่นในการใช้ วทน. ในการเสริมสร้างความสามารถในการ
แข่งขัน เพื่อดำเนินการกิจกรรมต่างๆ เช่น การเยี่ยมชมกิจการ
การจัดหาผู้เชี่ยวชาญ การลงทุนในกิจกรรม วทน. อาทิ การทำวิจัย
ร่วมกัน การร่วมทุนในการพัฒนาเครื่องจักร การถ่ายทอดเทคโนโลยี
โครงสร้างพื้นฐานทางด้านวิจัยและพัฒนา
- ใช้มาตรการส่งเสริมให้บุคลากรภาครัฐไปทำงานสนับสนุนภาคเอกชน
(Talent Mobility)

แผนงานการสร้าง ความเข้มแข็ง อุตสาหกรรม อาหารทะเลภาคใต้ ด้วย วทน.

แผนปฏิบัติการดังกล่าวจัดทำเพื่อส่งเสริมพัฒนางาน วทน. ที่เป็นที่ต้องการ และนำ วทน. ไปใช้ประโยชน์ในอุตสาหกรรมอาหารทะเลทั้งนี้เพื่อให้เกิด การประสานพลังความเข้มแข็ง และศักยภาพที่มีอยู่ในห่วงโซ่คุณค่าของอุตสาหกรรมภาคใต้ เพื่อให้อุตสาหกรรมสามารถเติบโตและแข่งขันได้อย่างยั่งยืน เพื่อให้แผนปฏิบัติการนี้มีความถูกต้อง สมบูรณ์ และสามารถนำไปใช้ได้อย่างมีประสิทธิภาพ คณะทำงานมีความยินดีรับฟังข้อคิดเห็น และการสนับสนุนจากทุกภาคส่วน โดยผลผลิตจากแผนปฏิบัติการดังกล่าว นอกจากจะนำเสนอต่อคณะกรรมการนโยบายวิทยาศาสตร์ เทคโนโลยีและนวัตกรรมแห่งชาติแล้ว ยังสามารถนำไปเสนอต่อคณะกรรมการยุทธศาสตร์เฉพาะที่เรียกว่า คณะกรรมการยุทธศาสตร์ไทยแลนด์ ฟู้ด วัลเลย์ รวมถึงยุทธศาสตร์จังหวัดและกลุ่มจังหวัด ได้อีกกลไกหนึ่งด้วย

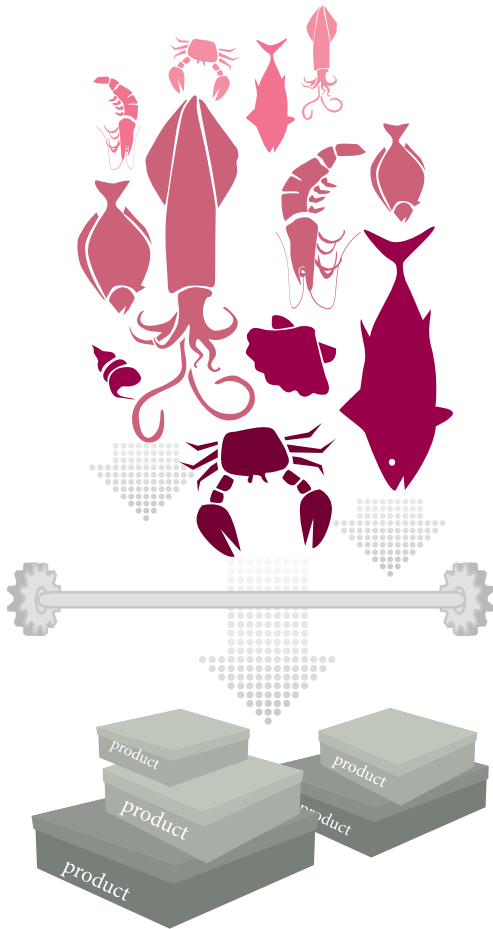
กลยุทธ์ที่ 1

| กิจกรรม | ปี 2557 (บาท) | ปี 2558 (บาท) | ปี 2559 (บาท) | ปี 2560 (บาท) |
|--|------------------|------------------|------------------|------------------|
| โครงการนำร่องขับเคลื่อนอุตสาหกรรมอาหารในพื้นที่ภาคใต้ | | | | |
| จัดประชุมเชิงวิชาการในการเชื่อมโยงกลุ่มเครือข่ายนวัตกรรมอาหารทะเลแปรรูป Seafood Network Innovation | 1,000,000 | | | |
| จัดทำฐานข้อมูลงานวิจัย | 200,000 | | | |
| โครงการเสริมสร้างความเข้มแข็งและพัฒนาศักยภาพระบบนวัตกรรมของกลุ่มอุตสาหกรรมอาหารทะเลแปรรูป ด้วย วทน. | | | | |
| จัดหาและพัฒนาระบบ IT และจัดทำฐานข้อมูลของ Supply chain จำนวน 10 เครือข่าย เครือข่ายละ 150,000 บาท | | 1,500,000 | 1,500,000 | |
| จัดหาและพัฒนาเทคโนโลยีในการผลิต การเก็บเกี่ยวผลผลิต การรักษาคุณภาพผลผลิต และการขนส่งผลผลิต จำนวน เครือข่ายละ 1,000,000 บาท | | 10,000,000 | 10,000,000 | |
| จัดหาและพัฒนาศักยภาพบุคลากรของเครือข่าย จำนวน 10 เครือข่าย เครือข่ายละ 4 คน อัตรา 15,000 บาท/คน/เดือน | | 7,200,000 | 7,200,000 | |
| รวมทั้งสิ้น | 1,200,000 | 18,700,000 | 18,700,000 | |

กลยุทธ์ที่ 2

| กิจกรรม | ปี 2557 (บาท) | ปี 2558 (บาท) | ปี 2559 (บาท) | ปี 2560 (บาท) |
|---|------------------|------------------|------------------|------------------|
| โครงการสนับสนุนเครือข่ายวิจัยพัฒนานวัตกรรมเกษตรและอาหาร | 100,000 | 40,000,000 | 40,000,000 | 40,000,000 |
| รวมทั้งสิ้น | 100,000 | 40,000,000 | 40,000,000 | 40,000,000 |

IMPLEMENTATION



3 นำเสนอแผนปฏิบัติการ แผนงาน และโครงการสู่หน่วยงานระดับนโยบายที่เกี่ยวข้อง

3.1 คณะกรรมการในส่วนกลาง

- คณะกรรมการยุทธศาสตร์ไทยแลนด์ ฟู้ด วัลเลย์
- คณะกรรมการนโยบายวิทยาศาสตร์ เทคโนโลยีและนวัตกรรมแห่งชาติ (กวทน.)
- คณะทำงานแผนปฏิบัติการนโยบายและแผนวิทยาศาสตร์ เทคโนโลยีและนวัตกรรมแห่งชาติ ยุทธศาสตร์พัฒนาเศรษฐกิจ
- สำนักงานนโยบายและแผน กระทรวงวิทยาศาสตร์และเทคโนโลยี

3.2 คณะกรรมการในส่วนพื้นที่

- ยุทธศาสตร์กลุ่มจังหวัด และยุทธศาสตร์จังหวัด

4 โครงการที่ได้ดำเนินการขับเคลื่อน ในปี 2557

ในระหว่างการนำเสนอแผนงานการสร้างความเข้มแข็งต่อคณะกรรมการระดับชาติต่างๆ ในปีงบประมาณ 2557 สวทช. และเครือข่ายได้ร่วมดำเนินการขับเคลื่อนโครงการนำร่องต่างๆ ดังนี้

4.1 โครงการจัดทำฐานข้อมูลงานวิจัย

โดยได้รับความร่วมมือจากภาครัฐและสถาบัน การศึกษาต่างๆ ในพื้นที่ภาคใต้ รวมถึงประชุมเครือข่าย คลินิกเทคโนโลยี ในพื้นที่ภาคใต้

ระยะเวลาดำเนินการ กุมภาพันธ์-กันยายน 2557

4.2 โครงการพัฒนาเครือข่ายอาหารทะเลแปรรูป (Seafood Innovation Network)

เพื่อสร้างความเชื่อมโยงเครือข่ายด้านอาหารทะเลแปรรูปในพื้นที่ภาคใต้

โครงการนำร่อง 4.1

โครงการจัดทำฐานข้อมูลงานวิจัย

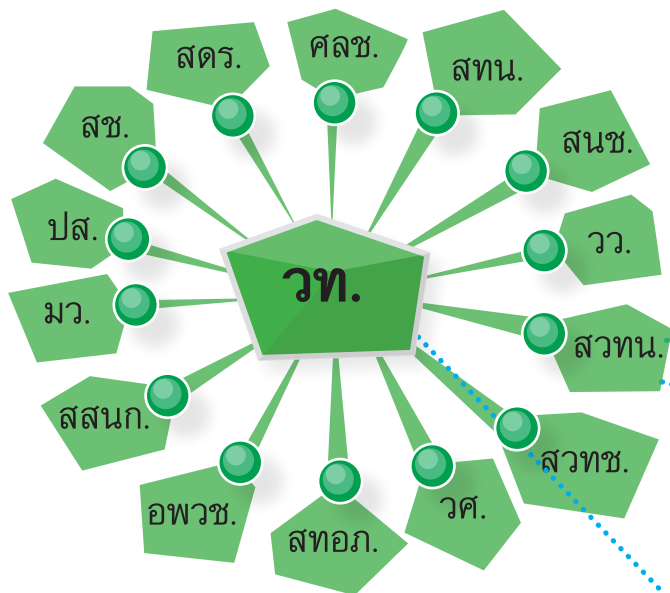
ประชุมทีมงานเครือข่ายจัดทำแผนงานและ
ฐานข้อมูลวิจัยและนวัตกรรมด้านเกษตรและ
อาหารแปรรูป (อาหารทะเล) ในพื้นที่ภาคใต้
เมื่อวันที่ 28 เมษายน 2557 ณ ห้องประชุมจันทพา โรงแรมบุรีศรีภู จ.สงขลา



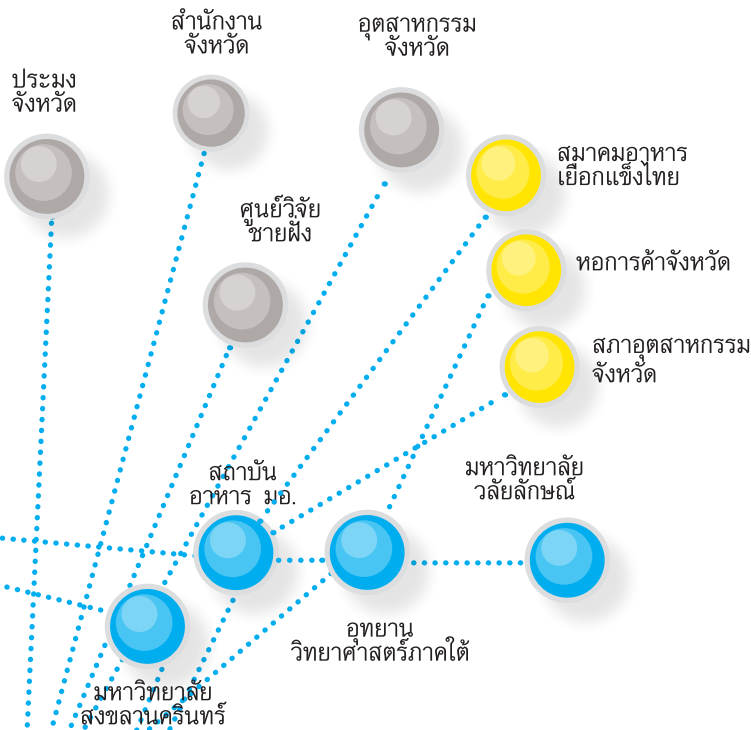
4.2 เครือข่ายนวัตกรรมอาหารทะเลภาคใต้



(Seafood Innovation Network)



1. มวลัยลักษณ์
2. ม.ทักษิณ วิทยาเขตพัทลุง
3. ม.สงขลานครินทร์
4. ม.แม่โจ้ วิทยาเขตชุมพร
5. ม.ราชภัฏสุราษฎร์ธานี
6. ม.ราชภัฏนครศรีธรรมราช
7. ม.ราชภัฏภูเก็ต
8. ม.ราชภัฏยะลา
9. ม.นราธิวาสราชนครินทร์
10. ม.เกษตรศาสตร์ - กระบี่



11. ม.เทคโนโลยีราชมงคลศรีวิชัย - สงขลา
12. ม.เทคโนโลยีราชมงคลศรีวิชัย - นครศรีธรรมราช
13. ม.เทคโนโลยีราชมงคลศรีวิชัย - ตรัง
14. วิทยาลัยประมงชุมพรเขตอุดมศักดิ์
15. วิทยาลัยเกษตรและเทคโนโลยีสุราษฎร์ธานี
16. วิทยาลัยเทคนิคทุ่งสง
17. วิทยาลัยการอาชีพปะเหลียน
18. วิทยาลัยอาชีวศึกษายะลา
19. วิทยาลัยเทคนิคปัตตานี
20. วิทยาลัยเทคนิคสตูล

ต้นน้ำ

กลางน้ำ

ปลายน้ำ



ภาครัฐในส่วนกลาง



ภาครัฐในพื้นที่



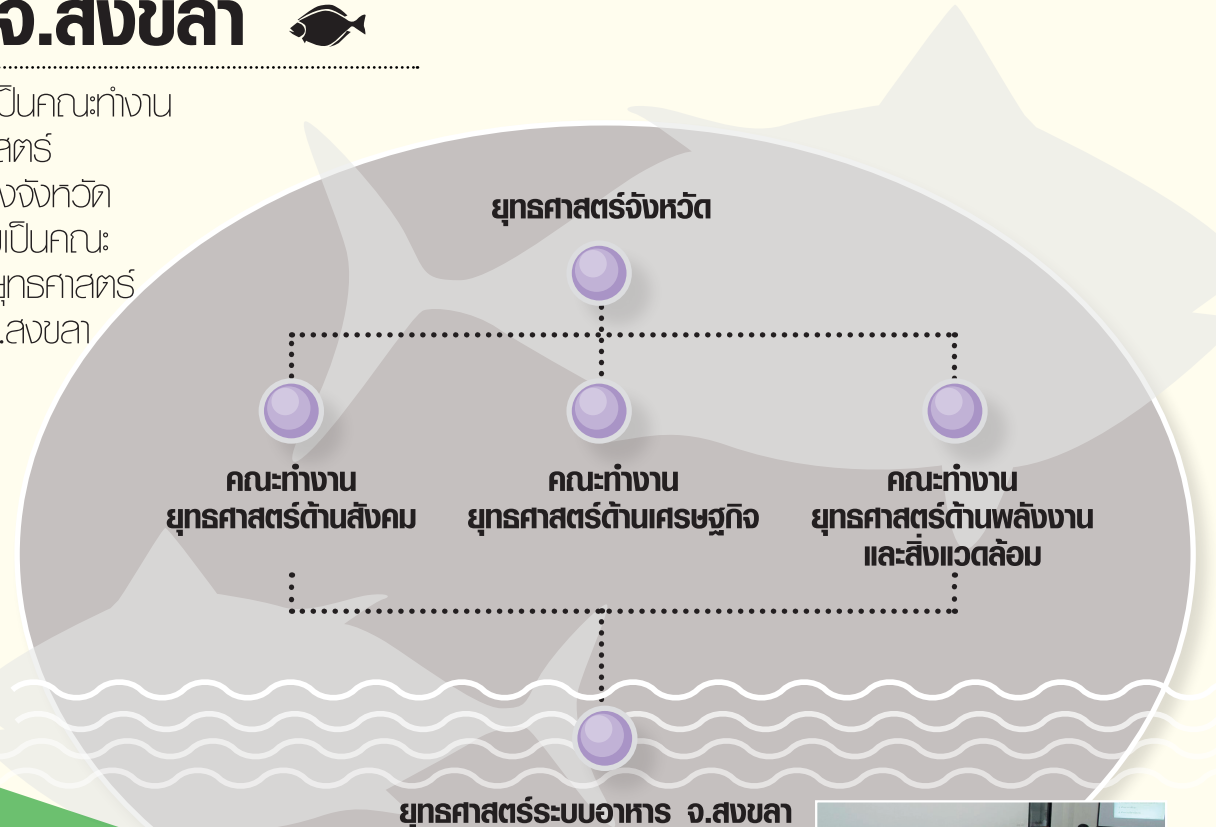
ภาคการศึกษาในพื้นที่



ภาคเอกชน

สวทศ. กับกลไกการขับเคลื่อน กรณี จ.สงขลา

สวทศ.ได้ร่วมเป็นคณะทำงาน
ในคณะยุทธศาสตร์
ทั้ง 3 ด้านของจังหวัด
รวมถึงเข้าร่วมเป็นคณะ
กรรมการร่างยุทธศาสตร์
ระบบอาหาร จ.สงขลา
(ในปี 2557)



ชื่อเต็มของหน่วยงานภาครัฐ

- สตร. : สถาบันวิจัยดาราศาสตร์แห่งชาติ (องค์การมหาชน)
- คสช. : ศูนย์ความเป็นเลิศด้านชีววิทยาศาสตร์ (องค์การมหาชน)
- สทท. : สถาบันเทคโนโลยีนิวเคลียร์แห่งชาติ (องค์การมหาชน)
- สนช. : สำนักงานนวัตกรรมแห่งชาติ (องค์การมหาชน)
- วว. : สถาบันวิจัยวิทยาศาสตร์และเทคโนโลยีแห่งประเทศไทย
- สวทศ. : สำนักงานคณะกรรมการนโยบายวิทยาศาสตร์ เทคโนโลยีและนวัตกรรมแห่งชาติ
- สวทช. : สำนักงานพัฒนาวิทยาศาสตร์และเทคโนโลยีแห่งชาติ
- วศ. : กรมวิทยาศาสตร์บริการ
- อพวช. : องค์การพิพิธภัณฑ์วิทยาศาสตร์แห่งชาติ
- สทอภ. : สำนักงานพัฒนาเทคโนโลยีอวกาศและภูมิสารสนเทศ (องค์การมหาชน)
- สสนก. : สถาบันสารสนเทศทรัพยากรน้ำและการเกษตร
- มว. : สถาบันมาตรวิทยาแห่งชาติ
- ปส. : สำนักงานพลังงานปรมาณูเพื่อสันติ
- สช. : สถาบันวิจัยแสงซินโครตรอน (องค์การมหาชน)
- ศวก. : ศูนย์ประสานงานกระทรวงวิทยาศาสตร์และเทคโนโลยีประจำภูมิภาค



คณะที่ปรึกษา



ดร.พิเชฐ ดุรงคเวโรจน์



วศ.ดร.สมชาย จิตร์รัตน



ดร.ดำริ สุโชนง

คณะผู้จัดทำ ฝ่ายพัฒนาเศรษฐกิจ



ดร.ก้องศักดิ์ ไทวรรณเกษ



นายอาทิตย์ จิระวิทย์บุญ



นางสาวนันทรี มหาสวัสดิ์

ทีมสนับสนุน



นางสาวนันทรี ศรีบริวาทิน

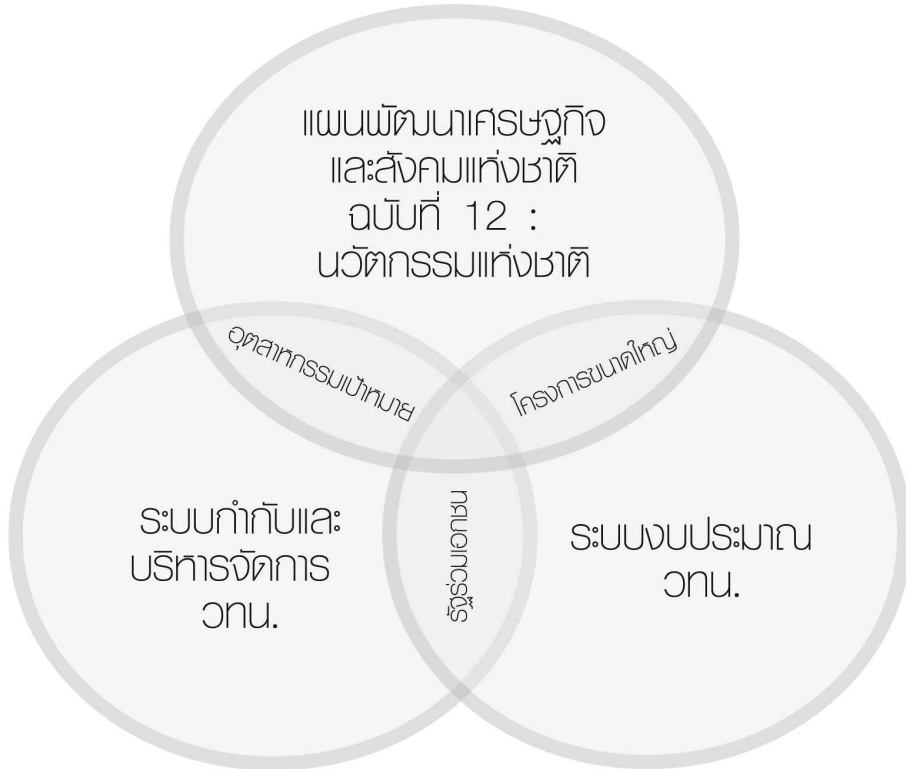


นางสาวกนกรัตน์ บุญประคับวงค์



นางสาวชนะกานต์ พรรัตน์โชติสกุล

“อภิวัตถุ์ประเทศไทยด้วยนโยบายนวัตกรรม” (Transform Thailand via Innovation Policy)



รายนามคณะทำงาน จัดทำหนังสือ

คณะที่ปรึกษา

- ดร.พิเชฐ ดุรงคเวโรจน์ เลขาธิการสำนักงานคณะกรรมการนโยบายวิทยาศาสตร์ เทคโนโลยีและนวัตกรรมแห่งชาติ
- รศ.ดร.สมชาย ฉัตรรัตนา รองเลขาธิการสำนักงานคณะกรรมการนโยบายวิทยาศาสตร์ เทคโนโลยีและนวัตกรรมแห่งชาติ
- ดร.ดาริ สุโขชนิ่ง ที่ปรึกษาสำนักงานคณะกรรมการนโยบายวิทยาศาสตร์ เทคโนโลยี และนวัตกรรมแห่งชาติ

คณะผู้จัดทำ ฝ่ายพัฒนาเศรษฐกิจ

- ดร.กยศศักดิ์ ไตวรรณภณิษย์ ผู้จัดการโครงการและนักวิจัยนโยบายอาวุโส
- นายอาทิตย์ จิระวิทยานุกูล ผู้เชี่ยวชาญนโยบาย
- นางสาวนันทรัตน์ มหาสวัสดิ์ นักวิจัยนโยบาย

ทีมสนับสนุน

- นางสาวมณีนรัตน์ ศรีปรีวาทีน ผู้ประสานงานวิชาการ
- นางสาวกนกรัตน์ บุญประดับวงศ์ ผู้ประสานงานโครงการ
- นางสาวชนะกานต์ พรรรัตน์โชติสกุล นิสิตฝึกงาน

สำนักงานคณะกรรมการนโยบายวิทยาศาสตร์
เทคโนโลยีและนวัตกรรมแห่งชาติ



..จากนโยบายให้ไทยเป็นครัวของโลก จนถึงนโยบายหุบเขาอาหาร
ในปัจจุบัน วิทยาศาสตร์ เทคโนโลยีและนวัตกรรม หรือ วทน.
ถือเป็นเครื่องมือที่สำคัญที่จะมาช่วยฝ่าวิกฤตอาหารทะเลให้อยู่รอดต่อไปได้
ไม่ว่าจะเป็นปัญหาการขาดแคลนวัตถุดิบ การเปลี่ยนแปลงสภาพภูมิอากาศ
ภัยพิบัติ โรคระบาด การแข่งขันจากเศรษฐกิจโลก การลดต้นทุนการผลิต
การใช้ประโยชน์จากวัสดุเหลือใช้ ตลอดจนปัญหาแรงงานที่มีคุณภาพขาดแคลน
ในขณะที่ความต้องการบริโภคอาหารทะเลกับยัคงเพิ่มขึ้นเรื่อยๆ

ซึ่งทุกท่านสามารถหาคำตอบได้ว่า วทน. จะเข้ามาช่วยได้อย่างไรจาก
“การสร้างความเข้มแข็งอุตสาหกรรมอาหารทะเลด้วย วทน.” เล่มนี้

